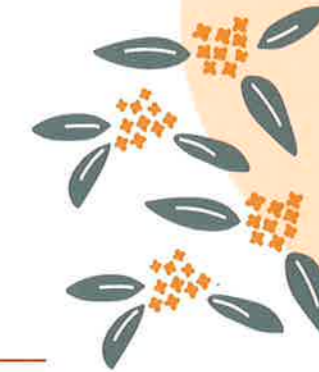


eye mail

vol. 84

発行
医療法人 藤田眼科
〒770-0026 徳島市佐古六番町6-27
TEL: 088-656-1010
FAX: 088-656-1022



医師
金川 知子

緑内障と後眼部OCT

緑内障とは、眼圧(眼球内の圧力)が高くなることで視神経が障害を受け、見える範囲が狭くなったり視力が低下したりする病気です。ただし、眼圧の正常値には幅があり、日本人の場合は眼圧が正常でも緑内障になっている人が多いため、眼圧だけでは緑内障の診断ができません。

そこで近年、緑内障の診療に後眼部OCTという機械が活用されるようになってきました。後眼部OCTは、体に悪影響を与えることなく、網膜(眼の内側にある光を感じる膜)の状態を調べることができる機械です。緑内障では、網膜の中にある神経節細胞が徐々に減少していくので、OCTを用いて神経節細胞層の厚みを調べれば、緑内障を発見したり、進行度を推測することができます。この機械を使用することで、眼圧検査だけでは見逃され易かった正常眼圧緑内障や、視野異常が現れる前のごく早期の緑内障を発見できるようになりました。さらに、視野検査の結果を組み合わせることで、より客観的に緑内障の進行度が判定できるようになりました。当院でも、緑内障のスクリーニングや定期検診で、この検査を行っています。



後眼部OCT: RS-3000 (ニデック社)

藤田メガネコンタクト 「メガネチェーン」

普段はメガネなしで生活し、遠方をはっきり見たい時や、本を読む時だけメガネを使用している方は、メガネをどこかに置き忘れてしまったり、置き場がなくて困ったりした経験があるのではないのでしょうか？

そんなお悩みを解決する便利グッズとして、「メガネチェーン」があります。メガネチェーンとは、ネックレスのように首からメガネを掛けられる製品です。カジュアルに使える紐タイプ、クールに決まるレザータイプ、上品な印象の金属タイプなど、様々な素材やデザインがあります。藤田メガネコンタクトでも取り扱っておりますので、お気軽にお問い合わせ下さい。



診察のご案内

診療予約専用(通話無料)

0800-222-1010

当院は基本的に予約制となっております。
ホームページ・電話などで事前のご予約をお願いします。



WEB予約は
こちらから

診察担当医

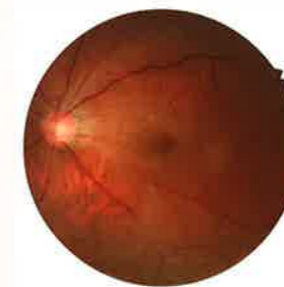
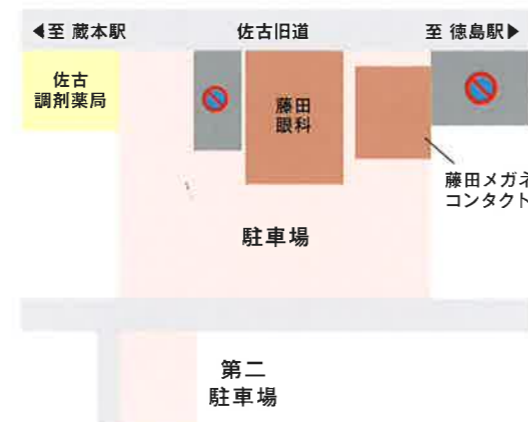
診察時間	月	火	水	木	金	土
午前 9:00 ~ 12:30	中荻 金川 藤田 市橋	埜村 金川 藤田 下江	埜村 市橋 藤田 下江	中荻 下江 / 金川 ※注 埜村 市橋	下江 金川 中荻	市橋 下江 / 金川 ※注 中荻 / 埜村 ※注 交代
午後 14:30 ~ 17:30	埜村 下江 市橋	埜村 下江	中荻 金川		中荻 金川 市橋	

- 学会参加などにより担当医は変更になる場合があります。 ●※注は、どちらかの医師が担当いたします。
- 担当医の3カ月の予定は、当院のホームページ「診察カレンダー」に掲載しています。

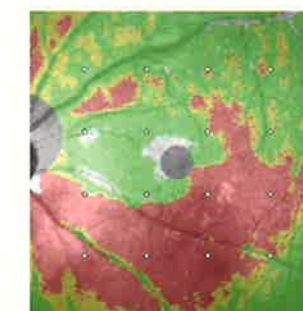
駐車場のご案内

藤田眼科建物西側の1列および藤田メガネコンタクトの東側は当院の駐車場ではございません。右の図の駐車禁止マークの場所にはお車を駐車されないようお願いいたします。

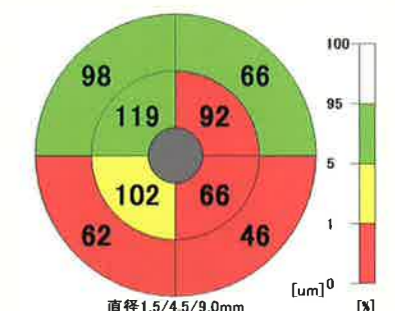
- 駐車場は台数に限りがございますので、できるだけ公共交通機関をご利用下さい。
- 当院前の道路は、午前7時30分から8時30分までスクールゾーンのため通行できません。お車で来院される患者さまはご注意ください。
- 午前中は、スムーズに駐車していただけるよう警備員を配置しています。



眼底カラー写真
緑内障で障害を受けている
範囲や程度は不明



OCT画像
網膜神経節細胞が障害された
部位は赤色で表示される



OCT画像
網膜神経節細胞層の厚みが
数値で表示される

新型コロナワクチンとアナフィラキシー

新型コロナワクチンの接種に関連し、「アナフィラキシー」という言葉をよく耳にするようになりましたが、アナフィラキシーとは、どのような状態なのでしょう？

アナフィラキシーとは、アレルギーの原因となる物質に接触したり、そのような物質を体内に取り込んだ時に、数分から数十分後に起こる急激なアレルギー反応のことを言います。症状には、皮膚の痒みや発疹、唇の腫れ、腹痛や吐き気、咳や息苦しさなどがあります。さらに血圧低下や意識障害が加わるとアナフィラキシーショックと呼ばれ、手当が遅れると命に関わります。

新型コロナワクチン接種後にアナフィラキシーを発症する頻度は稀ですが、過去にアレルギーの経験がない人でも発症する場合があるため注意が必要です。接種後15分から30分は会場で待ち、症状が出ないことを確認しましょう。もし症状が出た場合でも、接種会場には医師が待機していますので迅速な対応が可能です。

アナフィラキシーショックは、ワクチンに限らず食品、薬品、蜂毒、ラテックスなどでも発症します。大多数の人にとっては安全なものでも、個人の体質によってはアナフィラキシーの原因となります。もし自分やまわりの人に上記のような激しい症状が急に起こった場合は、すぐに救急車を呼びましょう。過去にアナフィラキシーショックを起こした経験がある人には、自分で太ももに注射できる薬剤が処方されていることもありますので、すぐに注射できるようにしておきましょう。これらの症状はいったん回復しても再度悪化する場合があるため、発症後24時間は経過観察が必要です。



アドレナリンの自己注射

アレルギーの主な原因物質



正しい点眼方法

① 点眼前は、手をきれいに洗いましょう

② 顔を真上に向け、人差し指で下まぶたを引いて点眼しましょう

顔を真上に向け、人差し指で下まぶたを引いて点眼しましょう。上手に点眼できない場合は、げんこつを下まぶたに当てて点眼するげんこつ法や点眼補助具を使う方法を試してみましょう。(右図参照) 点眼補助具は薬局で購入できますが、いくつか種類があります。目薬によって使える器具が違いますので、医師または薬剤師にご相談下さい。



人差し指を使う方法

③ 点眼時の注意点

- 点眼ボトルの先が、目や睫毛等に触れないように気をつけましょう。
- 一滴で効果が得られますので、何滴も入れないようにしてください。
- 点眼回数は、医師の指示を守ってください。点眼回数が少ないと、十分な効果が得られません。また、点眼しすぎると目を傷めることがあります。



げんこつ法

④ 点眼後の注意点

- 点眼した後は瞬きをせず、1分程度目頭を軽く押さえて目を閉じてください。瞬きをすると、薬が涙と一緒に流れ出して効果が半減してしまいます。
- 点眼薬を複数本使用する場合は、5分以上間隔を開けてください。
- 目の周りにあふれた点眼液は、きれいにふき取るようにしましょう。



点眼補助具を使う方法

新人スタッフ紹介

看護師 宮本

前の病院では整形外科、婦人科、血液内科の混合病棟で勤務していました。今回、眼科は初めてですが、1日でも早く戦力となれるよう努めていきたいと思っています。趣味は美術館めぐりです。



検査員 大塚

患者様が安心して検査を受けられるように、しっかり勉強をして、常に笑顔で丁寧な対応を心がけます。趣味は映画鑑賞です。

